

EL ELECTORADO QUE
DECIDIÓ LAS ELECCIONES
2009

abril de 2010

ANÁLISIS ESTADÍSTICO
DE LOS SEGMENTOS
SOCIOECONÓMICOS
CLAVE QUE DEFINIERON
LAS ÚLTIMAS
PRESIDENCIALES

Cristóbal Aninat
Gregory Elacqua

Investigadores Asociados Expansiva UDP

Con la colaboración de Matías Martínez investigador UDP

Resumen*

- La elección presidencial de enero de 2010 puso fin a 20 años de gobiernos de la Concertación de Partidos por la Democracia.
- Este trabajo busca generar un diagnóstico sobre las razones de la derrota de la Concertación. Particularmente, pretende descubrir dónde perdió Frei y qué segmentos que votaron en el pasado por la Concertación no se inclinaron por Frei en esta elección.
- El presente estudio, realizado en base a resultados electorales e indicadores sociales por comuna, muestra que la campaña de Frei fue efectiva en los sectores de bajo nivel educacional (más pobres), pero no logró conectar con los segmentos medios y altos, especialmente, con la clase media aspiracional.
- La clase media aspiracional se expandió bajo los gobiernos de la Concertación, sin embargo en esta elección cambió sus preferencias y no votó por el candidato de la coalición.
- Los datos muestran que las comunas de clase media aspiracional se caracterizan por tener (1) alta cobertura de educación superior, (2) alta matrícula particular subvencionada y (3) alta participación laboral femenina.
- Respecto de estos temas, en especial en materia educativa, la campaña de Frei tuvo un enfoque restrictivo que puso el foco en el sector público y no en las otras alternativas en las que se educan la mayoría de los chilenos.
- El estudio evidencia que la renovación no es sólo un asunto de rostros ni de liderazgos sino también de ideas y de enfoques.

* Agradecemos la colaboración de María Cristina Escudero y Raúl Valdivia.

INTRODUCCIÓN

El 17 de enero Sebastián Piñera fue elegido Presidente de Chile con el 51,6% de los votos. Eduardo Frei obtuvo el 48,4%, un 5,1% menos de la votación obtenida por Michelle Bachelet.

Pese a que la Concertación perdió las elecciones presidenciales por primera vez desde 1989, hasta la fecha no ha existido un análisis basado en datos electorales que estudien las causas que la llevaron a la derrota. Este documento apunta a llenar ese vacío analizando las diferencias en la votación de Frei y Bachelet en segmentos socioeconómicos clave: a) Sectores de bajos ingresos, b) clase media aspiracional, y c) clase alta, los cuales representan aproximadamente el 61% de los inscritos en los registros electorales de acuerdo a los datos de la encuesta CEP de octubre de 2009.

En el estudio se analizan las causas de la derrota de Frei en base a:

- Análisis estadístico de resultados electorales y de indicadores sociales por comuna construidos a partir de la CASEN 2006.
- Análisis de las encuestas CEP de 2009.¹

El análisis por segmentos realizado en este informe se divide en tres etapas principales: i) análisis de encuestas de opinión diseñadas por el Centro de Estudios Públicos (CEP) efectuadas en agosto y octubre de 2009, ii) cruce de la información de los votos reales obtenidos en la segunda vuelta con la concentración de cada uno de los segmentos socio-económicos clave por comuna, buscando así identificar posibles tendencias y iii) identificación de temas de política pública relevantes para el segmento más importante en el resultado de las elecciones pasadas de acuerdo al análisis realizado en i) y ii).

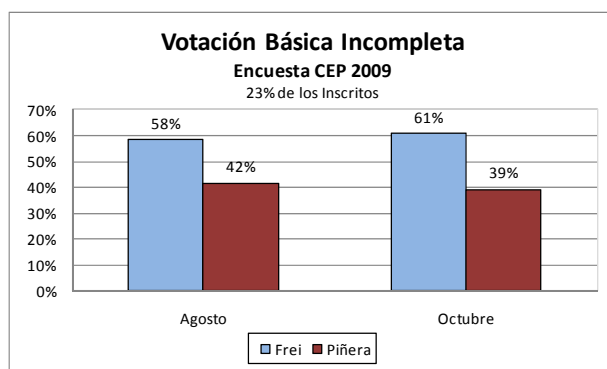
I. **¿QUÉ FACTORES EXPLICAN LA DERROTA?: LA CLASE MEDIA ASPIRACIONAL NO VOTÓ POR FREI**

El mensaje central de Frei tuvo un mayor efecto en los grupos de menores ingresos, pero poca eficacia en segmentos medios y altos. En particular, la campaña de Frei fue efectiva en los sectores menos educados, sin embargo no logró conectar con la clase media aspiracional.

A. *Frei tuvo el apoyo de los chilenos con menor nivel educacional*

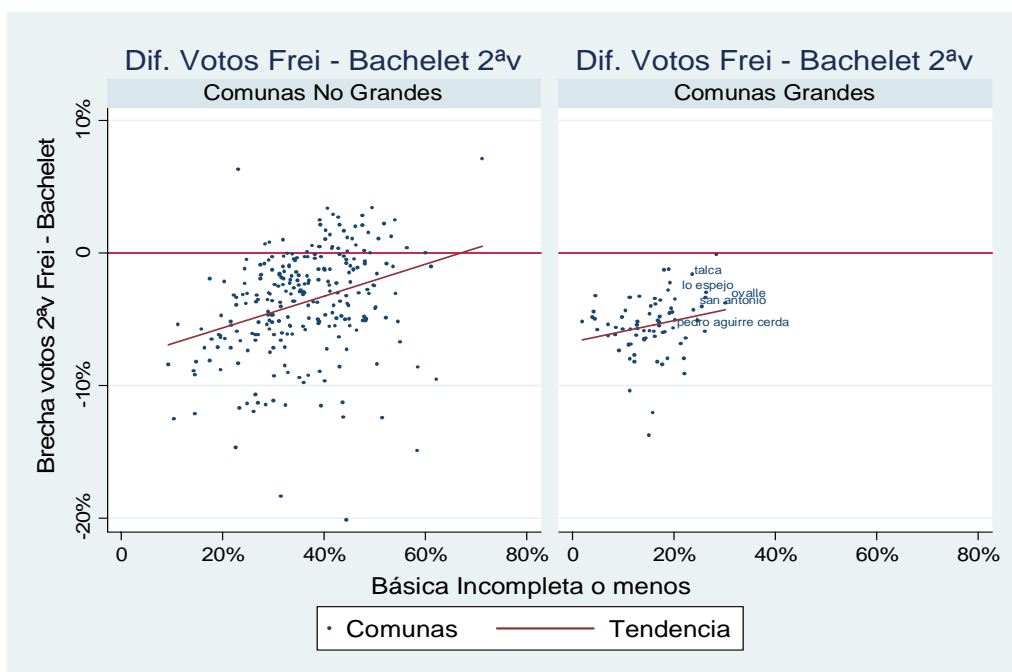
- Las encuestas CEP de agosto y octubre de 2009 (voto urna en segunda vuelta) muestran como a medida que avanza la campaña y los electores absorben los mensajes de los candidatos, Frei va consolidando y aumentando la intención de voto en los sectores menos educados del electorado.

¹ El CEP realizó encuestas presenciales durante el 2009 sobre la intención de voto presidencial, tanto para primera como segunda vuelta. En cada una se identificó a los encuestados según su educación, ingresos, religión, edad y otras variables socio-demográficas. De esta forma, estas encuestas representan una valiosa herramienta que permite evaluar la efectividad de las campañas de los candidatos a la presidencia entre distintos segmentos electorales.

Gráfico 1: Frei aumenta apoyo en sectores de baja educación durante la campaña electoral

Nota: Pregunta Votación en Urna. Segunda Vuelta. Base 100.

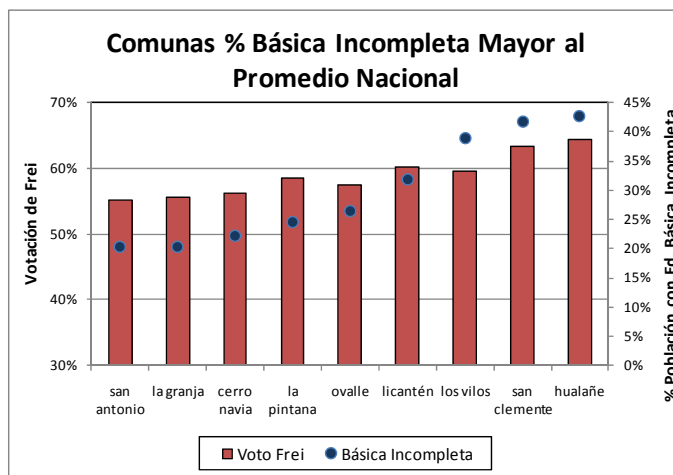
- El análisis estadístico del voto por comuna confirma la tendencia sugerida por las encuestas CEP. Frei logra mejores resultados a medida que la concentración de población de bajo nivel educacional aumenta en la comuna.
- En el gráfico 4 se muestra la brecha entre la votación obtenida comunalmente por Bachelet y Frei a medida que aumenta la concentración de población de bajo nivel socioeconómico en cada comuna.
- Cada punto representa una comuna y las líneas representan la tendencia estadística del tamaño de la brecha. Así, a medida que uno se desplaza a la derecha en el eje horizontal, se aprecia que la diferencia entre Frei y Bachelet se va reduciendo, es decir, a medida que la comuna tiene más concentración de gente con educación básica incompleta o menos, Frei tiene un mejor desempeño. Esta tendencia se da en las 77 comunas más grandes del país (75% de la población mayor de 18 años) y también en el resto de las comunas más pequeñas.

Gráfico 2: Frei obtiene mayor votación en comunas con mayor población de menores ingresos.

Fuente: Elaboración propia en base a los datos electorales y Encuesta CASEN.

- Comunas como La Pintana, Cerro Navia y Ovalle, entre otras, ilustran que donde existe mayor población de ingresos bajos Frei logró captar mayor votación.

Gráfico 3: Comunas pobres donde Frei obtiene alto apoyo

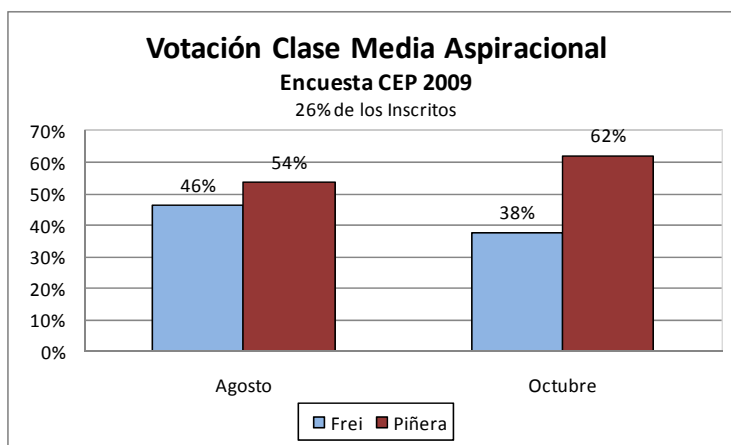


Fuente: Elaboración propia en base a los datos electorales y Encuesta CASEN.

B. Frei perdió la clase media aspiracional

- Las encuestas CEP de agosto y octubre de 2009 (voto urna en segunda vuelta) muestran como a medida que avanza la campaña y los electores absorben los mensajes de los candidatos, Frei muestra una fuerte caída en su apoyo de sectores de clase media aspiracional (25-50 años, educación media completa, superior no universitaria o universitaria incompleta).

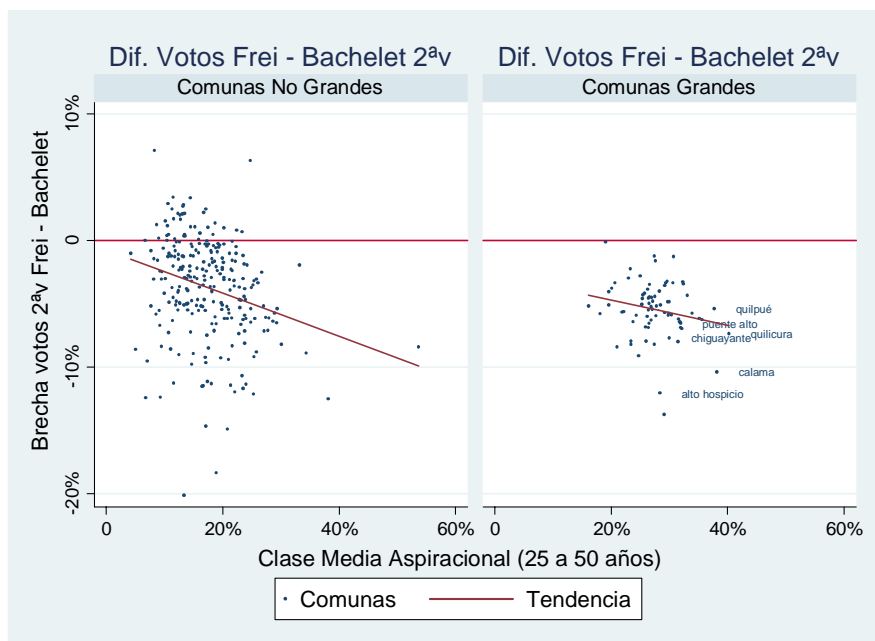
Gráfico 4: Frei pierde apoyo de la clase media aspiracional a medida que avanza la campaña



Nota: Pregunta Votación en Urna. Segunda Vuelta. Base 100.

- El análisis estadístico del voto por comuna confirma la tendencia sugerida por las encuestas CEP. Frei empeora sus resultados a medida que la concentración de la población de clase media aspiracional aumenta en la comuna, tanto en las grandes como en las más pequeñas. Mientras mayor sea la población de clase media aspiracional en una comuna, peor le va a Frei.

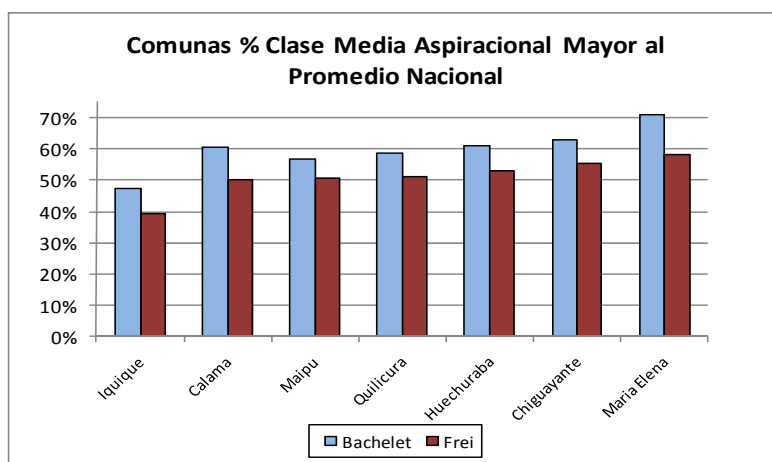
Gráfico 5: A mayor concentración de clase media aspiracional Frei obtiene menor votación



Fuente: Elaboración propia en base a los datos electorales y Encuesta CASEN.

- Comunas como Calama, Quilicura, Chiguayante y María Elena, que tienen proporciones de población aspiracional superior a la media nacional, ilustran la menor votación de Frei frente a Bachelet cuando existen altos niveles de este tipo de población.

Gráfico 6: Comunas de clase media aspiracional donde Frei pierde votos

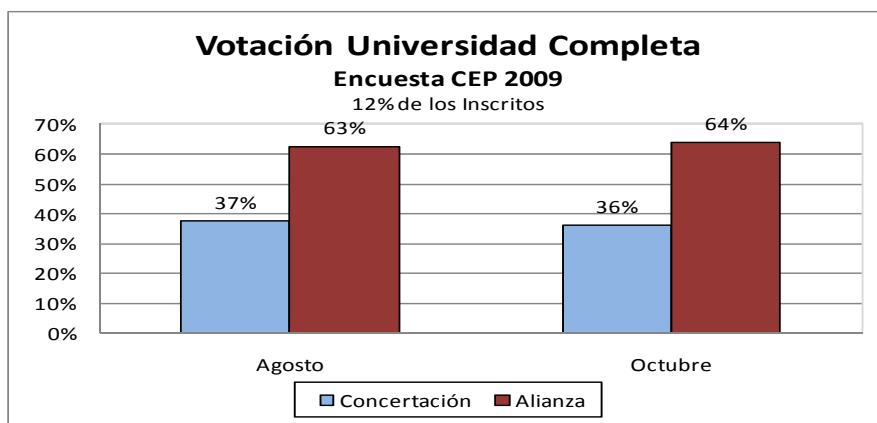


Fuente: Elaboración propia en base a los datos electorales y Encuesta CASEN.

C. *Frei obtiene bajos resultados en segmentos altos*

- De acuerdo al voto de urna de segunda vuelta de las encuestas de opinión CEP tomadas en agosto y octubre del 2009, Frei muestra un bajo apoyo sostenido en sectores de altos ingresos a medida que se acercan las elecciones.

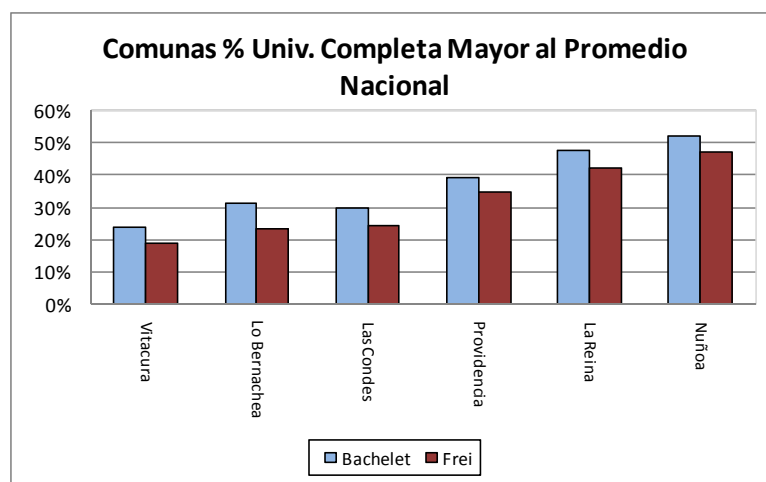
Gráfico 7: Frei mantiene una baja intención de voto a medida que avanza la campaña



Nota: Pregunta Votación en Urna. Segunda Vuelta. Base 100.

- Un análisis estadístico del voto por comuna confirma la tendencia sugerida por las encuestas CEP. La caída en la votación de Frei respecto a la de Bachelet no cambia según la composición de la población con universidad completa en la comuna.
- Sólo seis comunas del país tienen más de un 20% de su población con educación universitaria completa o más, por tanto, la variabilidad de los datos de clase media alta a nivel comunal es bastante baja. Por ello los resultados se muestran sólo para estas comunas.
- En comunas de altos ingresos como Vitacura, Las Condes, Providencia y La Reina aumenta la brecha histórica en relación con la votación de la Alianza, incrementándose de forma pareja en todas las comunas y en un porcentaje similar al promedio nacional. El gráfico 11 muestra una caída de 5% en los votos obtenidos por Frei en segunda vuelta respecto de Bachelet en este segmento.

Gráfico 9: En comunas de alto nivel socioeconómico no se reduce la brecha histórica con la Alianza



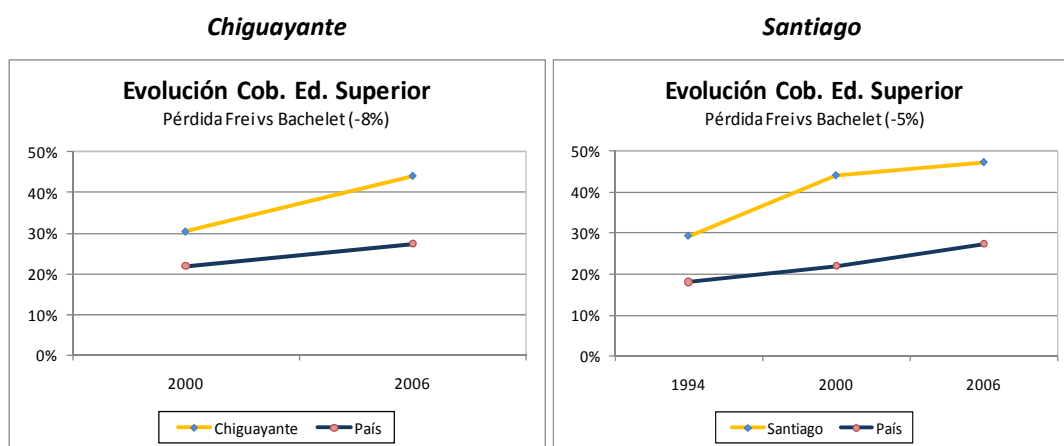
Fuente: Elaboración propia en base a los datos electorales y Encuesta CASEN.

II. TEMAS RELEVANTES EN LAS COMUNAS DE ALTA POBLACIÓN DE CLASE MEDIA ASPIRACIONAL

Los cambios de preferencia del segmento de clase media aspiracional resultaron determinantes para la derrota del candidato de la Concertación en las elecciones presidenciales de 2010. Dado que los electores de clase media aspiracional no votaron por Frei,² es crucial entender algunas características que definen a este segmento. Para ello se analizaron las comunas con una proporción de población aspiracional superior al promedio nacional, detectándose los siguientes fenómenos clave:

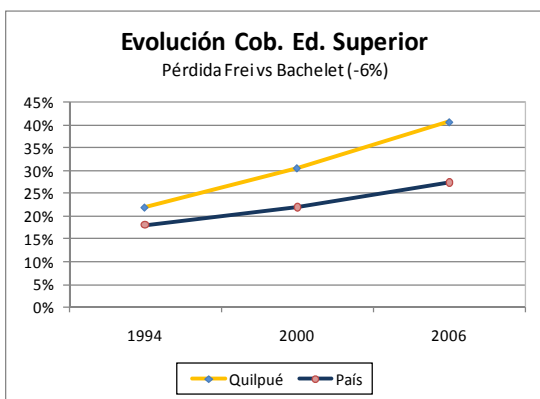
1. **MAYOR ACCESO Y PERMANENCIA EN LA EDUCACIÓN SUPERIOR:** Hubo un boom en la cobertura de educación superior en la mayoría de las comunas de clase media aspiracional. Muchos de aquellos alumnos asisten a instituciones privadas, que son la mayoría en el país. Un trato preferencial para las universidades estatales, como proponía la campaña de Frei, puede haber erosionado el apoyo de este sector para el candidato de la Concertación.

Por ejemplo, si miramos el caso de Chiguayante, vemos que la cobertura de educación superior de su población creció más que la media nacional. Es decir, entre los años 2000 y 2006 la cobertura aumentó desde un 30% a un 43%, siendo que en el país el incremento en cobertura es menor en ese período (23% a 27%). El comportamiento electoral de esta comuna refleja un cambio de preferencia con respecto a la votación presidencial del 2005. Frei obtuvo 8% menos de votación que Bachelet.

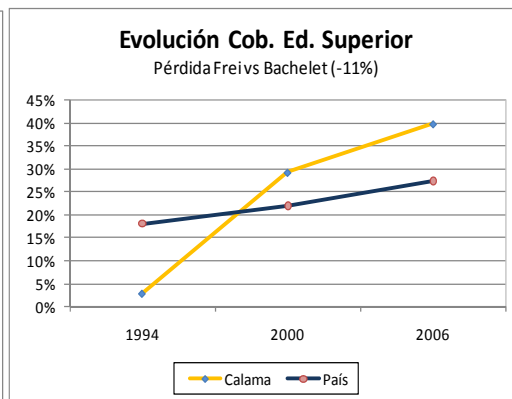


² De acuerdo a datos de elecciones por comuna y de encuestas CEP, tanto Bachelet como Lagos tenían una votación mayor en comunas con alta población de clase media aspiracional.

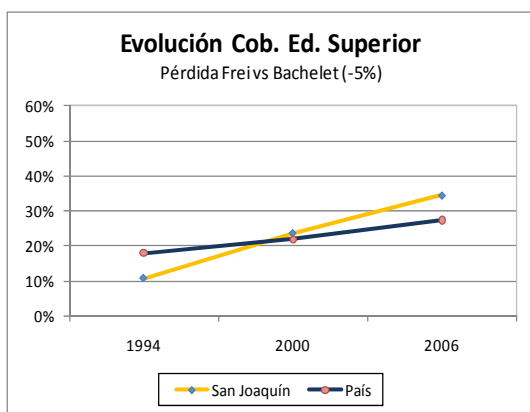
Quilpué



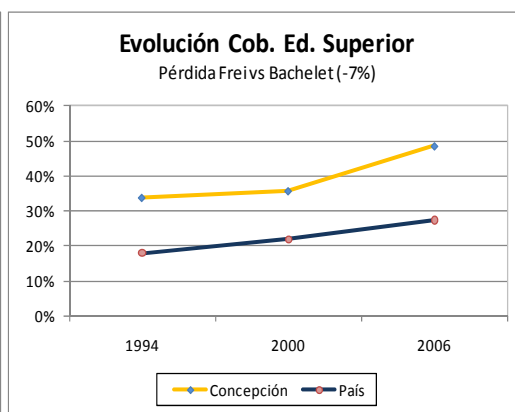
Calama



San Joaquín



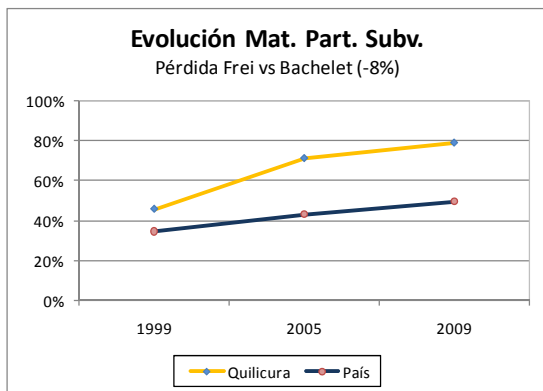
Concepción



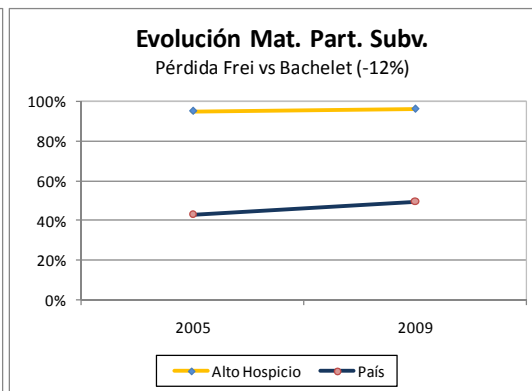
Fuente: Elaboración propia en base a la Encuesta CASEN.

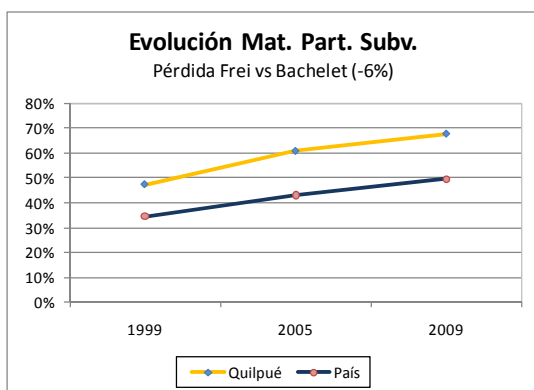
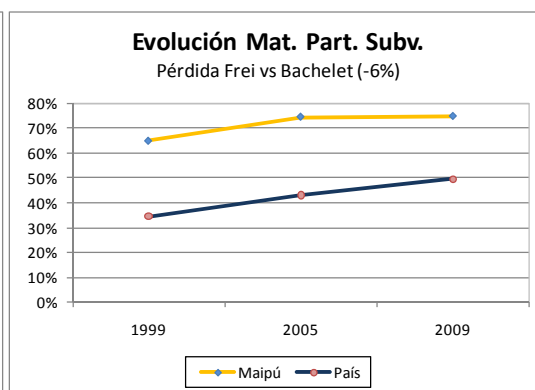
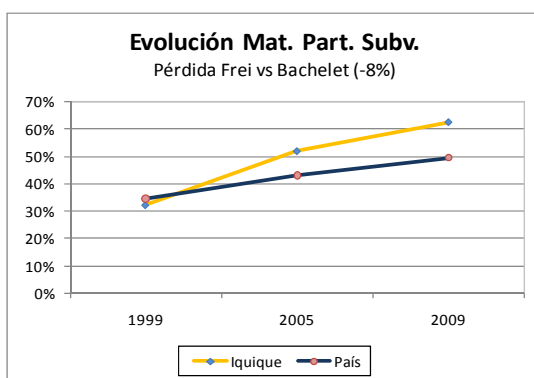
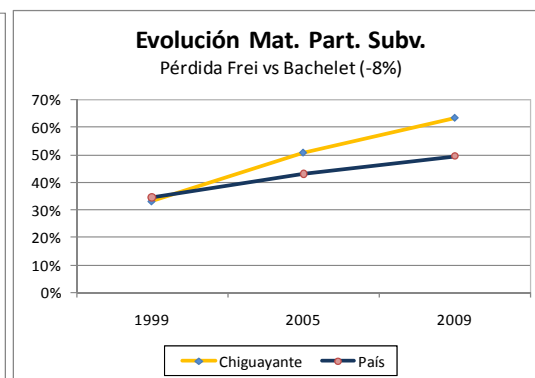
2. MÁS OPCIONES EDUCACIONALES PÚBLICAS O PRIVADAS: La matrícula en colegios particulares subvencionados es cada vez más alta en comunas de clase media y mayor que la media nacional. Enfatizar exclusivamente en el fortalecimiento de la educación pública-municipal puede generar una disonancia en un electorado donde los padres envían a sus hijos preferentemente a colegios particulares subvencionados. Por ejemplo, en Quilicura, donde la matrícula de los colegios particulares subvencionados ha subido del 45% en 1999 al 79% a 2009, en contraste con la media nacional que ha sido menor, Frei obtuvo 8% menos de votos que Bachelet en 2005.

Quilicura



Alto Hospicio



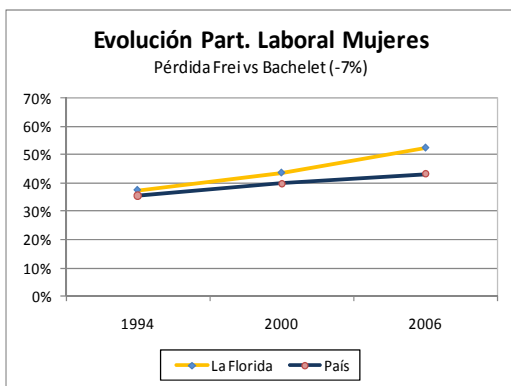
Quilpué**Maipú****Iquique****Chiguayante**

Fuente: Elaboración propia en base a la Encuesta CASEN.

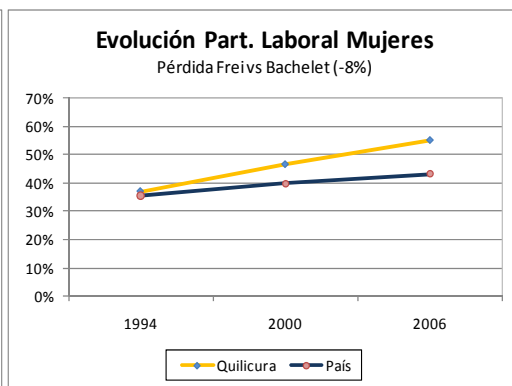
- 3. MÁS ALTERNATIVAS PARA LAS MUJERES TRABAJADORAS:** *Las mujeres se integran con mayor fuerza al mercado laboral en comunas de clase media. Es preciso identificar las políticas públicas focalizadas hacia la mujer que trabaja (ej. jardines infantiles gratuitos de calidad disponibles en sectores medios, jardines subsidiados en empresas).*

Por ejemplo, en la comuna de La Florida, Frei perdió un 7% de la votación en relación a lo que había obtenido Bachelet en el 2005. En esta comuna, el porcentaje de mujeres que ingresó al mercado laboral, fue superior a la media nacional pasando de un 38% en 1994 a un 53% en el 2006, a diferencia del resto del país, que este último año sólo llegó a un 43% promedio.

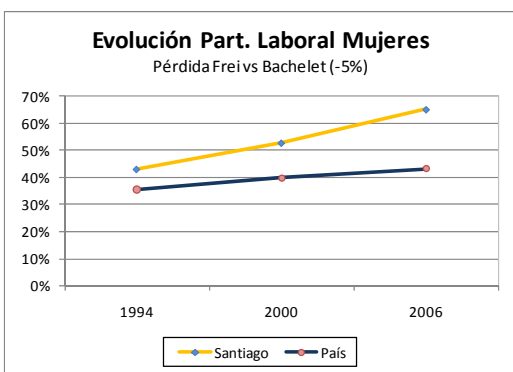
La Florida



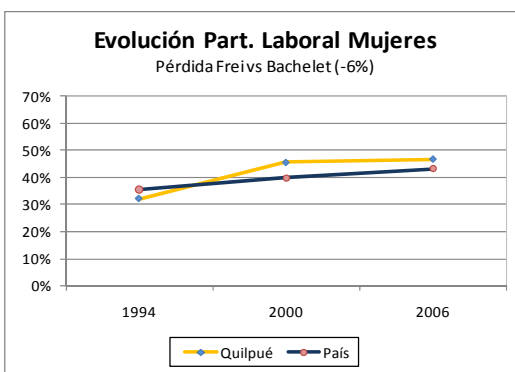
Quilicura



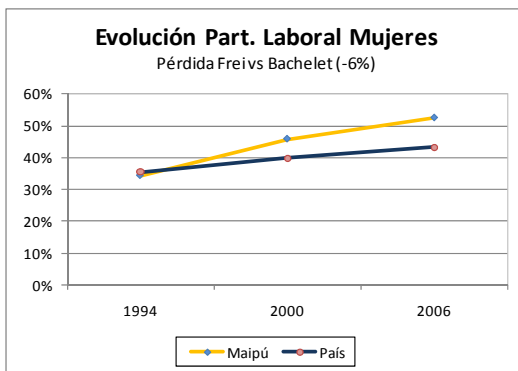
Santiago



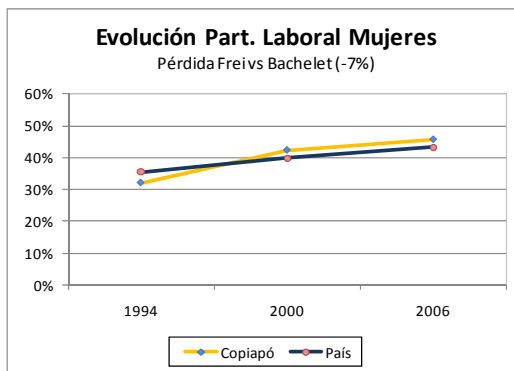
Quilpué



Maipú



Copiapó



Fuente: Elaboración propia en base a la Encuesta CASEN.

III. Conclusiones: Lecciones para el futuro

Este estudio muestra que la clave de la derrota de la Concertación en las últimas elecciones presidenciales estuvo en el menor apoyo que recibió de la clase media aspiracional comparado con las elecciones anteriores.

Por un lado, los datos electorales indican que a medida que se incrementa el porcentaje de población de clase media aspiracional en una comuna peor son los resultados de Frei comparados con los de Bachelet y, por otro, las encuestas CEP aplicadas en agosto y octubre del 2009 sugieren que Frei durante su campaña erosionó su apoyo de este segmento.

El segmento de clase media aspiracional cada vez se torna de mayor relevancia en el resultado de los procesos electorarios debido, en gran parte, al progreso económico y social de los chilenos durante las últimas décadas, lo que ha generado nuevas demandas de políticas públicas y, a su vez, ha potenciado otros requerimientos de la ciudadanía. Esto se aprecia en comunas de todo el país y tan diversas como Chiguayante, Maipú y Alto Hospicio.

Durante los próximos años serán más y más los chilenos que tengan mayor bienestar y acceso a nuevas oportunidades de desarrollo personal y familiar. Al mismo tiempo, este camino de progreso generará nuevas fragilidades e incertidumbres que deberán ser atendidas por la acción política. En este sentido, será clave aumentar la investigación sobre el comportamiento y preferencias políticas de estos chilenos que permitan entender mejor sus necesidades de política pública.

La clave de la educación versus la campaña de Frei

Un área clave para comprender a estos segmentos es la educación. Es sabido que la expansión de acceso a una educación de calidad es la llave para lograr un estándar de vida mejor.

En la campaña presidencial de la Concertación se asumió un enfoque restringido en materia educativa, que puso el foco en el sector público-municipal y no en las otras alternativas en las que se educan la mayoría de los chilenos. Más que el aseguramiento de la calidad en todas las esferas y las garantías para el acceso equitativo, daba la impresión que sólo había atención para la educación pública-municipal.

Es probable que la campaña presidencial de la Concertación el 2009 haya cometido dos errores en esta área que habrían erosionado el apoyo de la clase media aspiracional:

Acceso y permanencia en la educación superior. La mayoría de los hijos de la clase media aspiracional asisten a instituciones privadas (universidades, centros de formación técnica o institutos profesionales). Hay que tener un enfoque más inclusivo. El desafío es cómo mejorar acceso, calidad y permanencia en todas las instituciones de educación superior, independiente de su estructura de propiedad.

Mayores opciones educacionales públicas y privadas. La clase media envía sus hijos mayoritariamente a colegios particulares subvencionados. Insistir en el fortalecimiento de la educación pública es excluir del mensaje de la Concertación a todas estas familias.

Estos últimos ejemplos revelan cuán importante es conocer al electorado para lograr ganar la elección. Para conquistar el voto de la mayoría de los chilenos, es fundamental seguir generando información que permita conocer cuáles son las motivaciones y los temas que les interesan a este nuevo electorado que emergió gracias al éxito económico de las últimas décadas.

APÉNDICE:**Ficha Técnica****Tipo de Estudio**

Análisis Estadístico sobre los segmentos socio-económicos que determinaron la derrota de la Concertación luego de 20 años en el poder.

Objetivo

Identificar cuáles son los segmentos clave de la población que marcaron la derrota de Frei en segunda vuelta. Para ello se realiza un análisis socio-económico y de votación real en las comunas presentes en la Encuesta de Caracterización Socio-Económica (CASEN) 2006 (97% del total de las comunas del país), además del estudio de encuestas de opinión realizadas el 2009 (CEP).

Datos Utilizados

Se utilizaron cuatro bases de datos para el desarrollo del estudio: i) Encuestas de Opinión CEP 2009; ii) Encuesta de Caracterización Socio Económica (CASEN) 1994-2006³; iii) Datos del sistema escolar 1990-2009 y iv) Datos Electorales Históricos.

Metodología

El estudio analiza la votación de Frei en segunda vuelta en la última elección presidencial, examinando la votación de tres segmentos socio-económicos clave: i) sectores de bajos ingresos, ii) clase media aspiracional, y iii) clase alta, los cuales representan aproximadamente el 61% de los inscritos en los registros electorales de acuerdo a los datos de la encuesta CEP de octubre del 2009:

Tabla 1: Segmentación de Inscritos Según Nivel Educativo de Acuerdo a CEP Oct. 2009

Nivel Educativo	% Inscritos (CEP Oct.09)
Básica Incompleta	23%
Básica Completa	12%
Media Incompleta	12%
Aspiracional (25 a 50)	26%
Ed Media Completa, IP-CFT,	16%
Univ. Incom. (18 a 24 y 51 ó más)	
Universidad Completa o más	12%
Total	100%

Los segmentos demográficos definidos en este informe vienen de un análisis más integral de segmentos definidos en base a las necesidades de políticas públicas de los distintos grupos de inscritos. En el libro en desarrollo, base de este informe, se analizarán más segmentos.

En el presente trabajo nos centramos en los segmentos socio-económicos relevantes. Para definir estos segmentos se utilizó el nivel educativo de los individuos mayores a 18 años. El primer segmento queda definido por aquellos individuos con educación básica incompleta o menos, el segundo por adultos entre 25 y 50 años con educación media completa o más no universitaria y el tercero por aquellos que tienen estudios universitarios completos o más.

Se usan criterios de nivel educativo como indicador de condición socioeconómica por dos razones: i) la educación en Chile es un buen predictor de ingresos futuros y ii) la medición en encuestas del nivel educativo presenta menos distorsiones que la de los ingresos de las personas.

³ En el libro que se presentará en el segundo semestre se considerarán los datos de la encuesta CASEN 2009.

El análisis del voto de estos segmentos se divide en tres secciones principales:

1. Usando las encuestas de opinión diseñadas por el Centro de Estudios Públicos (CEP) realizadas en agosto y octubre de 2009 se estudia la erosión en la intención de voto por Frei, en la segunda vuelta, a medida que avanza campaña electoral y los electores asimilan cada vez mejor los mensajes del candidato.
2. Se buscan confirmar las tendencias sugeridas por las encuestas de opinión CEP realizando un análisis estadístico por comunas del voto en segunda vuelta. Para ello se cruza la información de votos reales en segunda vuelta con la concentración de cada uno de los segmentos socio-económicos clave por comuna. Posteriormente, para asegurar una mejor comparabilidad entre las comunas, se estudian las tendencias en la votación de cada segmento, en comunas grandes, definidas como aquellas con una población mayor a 18 años superior a los 40 mil habitantes, que representan 75% de las personas sobre 18 años, y en el resto de las comunas. Finalmente, se ejemplifica el comportamiento electoral por comuna y segmento socio-económico con los casos más significativos.
3. De acuerdo a los resultados evidenciados en el análisis de los puntos anteriores se busca identificar temas importantes para los segmentos de menor apoyo al candidato de la Concertación, abordados de manera incorrecta o sin la suficiente fuerza en la campaña de Frei. La selección de esos temas se apoya en el análisis de datos sobre los cambios sociales en los últimos 15 años en comunas de bajo apoyo a Frei.